

你的衣服合体吗

上衣：1、门襟边线垂直，使人穿着有挺直、精神之感。2、领子平贴，左右对称，与颈部紧贴。如果是西装领，应使衬衫领露出1.3厘米。拔头平服，不上翘，领角口不至。3、肩膀平服。肩部宽度合适，不松垮。衣服和背部紧贴，成自然弯势，不起皱纹。4、袖夹平衡，袖子自然弯曲，不前倾后斜，没有因袖笼不适而造成的前、后幅吊起。5、胸、腰、臀部位符合体型，与人的身体保持一定的松度，使人行动方便自然，各部位平滑。线条明快，立正时不出现明显皱纹。6、衣长合乎比例，约在手指上端为宜，前后平衡。口袋位置要合适，扣眼要整齐。

裤子：1、烫缝线要垂直，不弯曲，不起皱。2、裤长离地面2.5毫米左右，前后平衡。3、腰围、臀围和横裆要与身体的腰、臀围保持一定的宽松度，不宜太

松或太紧。4、立裆不应太短，没有不舒适之感，但也不要太长，以免引起臀下起皱，给人有臃肿累赘的感觉。（陆承摘）

人造丝汗衫五注意

人造丝汗衫是一种高档商品，它具有吸湿性好、透气性强、柔软、贴体等优点，夏天穿着显得分外凉爽、舒服。但是，人造丝强力低、收缩性大、耐磨性差，不及其它针织品耐穿。

根据人造丝的特点，穿用时要做到“五不”：

一、不能拧绞。人造丝汗衫浸水后，纤维强度显著下降，稍微用力拧绞，就可能损坏。因此，洗涤时只能用手轻轻搓、挤干，不可用力拧绞。

二、不宜曝晒。人造丝汗衫如放在太阳下曝晒，易脆变，故而洗涤后只宜挂在阴凉通风处晾干。

三、不宜使用碱性大的肥皂和高温水

洗涤。

四、穿后要及时洗涤，不宜久放不洗。

五、不要穿着它肩扛背驮重物，避免强力摩擦。（秋荐）

请勿打扰我

△手里拿着笔，以这种姿态告诉对方，自己正在工作。

△当见到有人正朝自己办公桌走来，而自己又无时间与其聊天，便立即埋头文件堆中。

△若对方打开话匣子，自己保持简短反应，只答“是”或“不是”。

△当访客没有离去的迹象时，起来做些杂务。

△如果自己喜欢与对方交谈，但没有时间，可提议

共进午餐继续交谈。

洗衣粉治花卉虫害

洗衣粉、合成洗涤剂的主要成分之一是烷基苯磺酸钠，这是一种活性物质，接触到害虫体壁后，一经湿润，能很快使害虫窒息致死。

用洗衣粉、合成洗涤剂配成500~1000倍溶液使用，可防治大部分花卉虫害。防治扶桑、倒挂金钟、一串红等花卉的白粉虱成虫。防治菊花、五色椒上的黑翅蚜。对凤仙

花、鸡冠花、大立菊上的青翅蚜等也有显著效果。用洗衣粉溶液杀虫，喷洒要均匀、适量。否则使用过多会使土壤碱性化。

反应而变为褐色，如用醋水洗一下，可抑制褐变，保持原有颜色。（宗佑）



刊头设计 张永

化纤织品的熨烫

化纤织物的耐性普遍比较差，掌握熨烫温度对保护化纤衣物的寿命十分重要。

粘胶纤维品熨烫温度在120—160℃，锦纶织品应在120—140℃，涤纶织品应在140—160℃，腈纶织品应在130—140℃，维纶织品应在120—130℃，丙纶织品应在90—100℃。

熨烫前，须在织品上下垫布，否则织品表面会出现光亮，如熨斗粘住织品或织

品表面泛黄，说明温度过高，应停熨并调低温度。

熨烫维纶织品时不能垫布或喷水，因为潮湿状态下维纶的耐性下降，很容易烫坏。（李茂荐）

性生活与癌症

性生活与罹患某种癌症有着十分明显的关系。日本医学专家经过多年观察、研究，终于对这个问题有了初步了解。一、前列腺癌和性生活的关系：在日本男子癌症死亡率中，前列腺癌占第八位。瑞典是第一位，美国为第二位。50岁以下的人，若性生活特别过度，患前列腺癌的危险就大。再则，壮阳强精剂破坏人体内激素的平衡，也是引起前列腺癌的主要原因。二、子宫癌和性生活的关系：早在距今约140年前，就有这样的记载，修道院的修女同一般妇女相比，患子宫癌的比较少。日本学者的研究结果表明，早

婚、性生活过度的妇女以及和多个男子有性关系的妇女，易患子宫癌。（李秋云）

厨房里的应急方

你做的菜汤如果盐味太重了，可用一块净布包上些面粉或土豆片（包大米也行），放锅里煮一会，汤中的盐分被吸收，菜汤就变淡了。

你做鸡蛋汤时，打开的鸡蛋如不新鲜，下到锅里就易散开，如先往沸汤锅里滴上点醋，蛋汁下锅就能形成漂亮的蛋花。

在开水里余烫过的芸豆、豆角，为保持其鲜绿的颜色，捞出后可撒些盐。

苹果、梨削皮后接触空气会发生氧化

烹饪小窍门

△煮面条时，在沸水里放点盐，面条不易煮烂。

△煮肉时，放进三、四个洋芋，肉熟得较快。

△油炸食物时，在锅里放些盐，油不往外溅。

△煮海带时间不宜长，否则越煮越硬；如果海带煮硬了，可加几滴醋，就会变软。

△烫鸡、鸭毛，在沸水中先加一匙盐，可免拔毛脱皮。

△烧土豆加几滴醋，不仅可口，且不变色。

怎样使海带绵软可口

为什么海带不易煮软呢？是因为海带中主要成分褐藻胶不易溶于普通水的缘故。但褐藻胶易溶于碱，在碱性稍大的水中可以完全溶化。当水中的碱适量时，褐藻胶会吸水膨胀而变软，一般说，每半公斤海带加四克碱面即可。煮时可用手试掐软硬，煮熟后即停火，就可使海带绵软可口。请您不妨试用。（陈汝海）

请吃好盐

盐要少吃，要吃好盐。精盐通过加工，清除了原盐中含有的泥沙杂质，直接装袋密封，减少了生产环节中的污染。因此，较之原盐，精盐的纯度更高，色泽更白，味道更咸，卫生而且干燥。（秋辑）

男：女：有：别

·如果一个从没有生育过的女性看到一个婴儿的照片时，她的眼睛瞳孔就会扩大，显露出愉快的表情。

如果一个从没有孩子的男性看到这张照片时，他的眼睛瞳孔就会缩小。

·大多数男性都喜欢与深藏不露的男性做朋友，但大多数女性则欣赏那善于表现自己的女性。

·女性对名字及面貌的记忆力较好。据心理学家分析，女性对人物比较有兴趣，而男性则对事物比较有兴趣。

·女性倾向于嫁给智力比自己好的男性，男性

则倾向于娶那些智力比自己较差的女性。因此，太呆笨的男性及太醒目的女性都很难找对象。

·当一男一女在狭窄的通道相遇时，男性通常会背靠向墙，面向对方；而女性则会面向墙，背向对方，这或许是女子需要保护胸部的缘故。

·女性做的梦多半是愉快的，背景也是熟悉的。而男性所做的梦却大多是具有探险性的。

·女性一般比较有音乐天份，歌唱能力较高。没有音感的男性与没有音感的女性比例是八比一。

·在迷路的时候，男性很少会向别人问路，或许是因为他们自尊心。



服装的配色

先从肤色谈起。色彩最先刺激人的视觉，人们往往很注意抓“我最喜欢的颜色”来选择服装，而不注意肤色与服装颜色的配合。如你的肤色白晰或较白，服装色彩的选择面就比较广些，如穿淡黄、中黄、淡蓝、粉红等淡色服装，都会使你显得莹洁、素雅、柔和；如穿上大红、深灰、紫灰、墨绿等深色，

会使你的肤色更见白净，鲜明精神。

肤色较黑者，就不宜选择深暗色调，如穿上黑色、深灰、深紫、深红等色服装，会使你的肤色更显黝黑；而选用浅色调，如湖蓝、玫瑰红、淡灰等色，则可以别具风韵。

肤色较黄的，也宜选择浅淡柔和的色彩，如

中灰、浅灰、粉灰、粉蓝色等，而不宜穿黄色、深紫、墨绿色，因为这些色调会使你的肤色显得更黄。

另外，从体型上讲，因颜色有冷暖感、伸张感，故而体胖者，明亮的鲜艳色不宜穿着，如柠檬黄、漂白、淡粉红、蓝色等，宜穿冷色调，因它有收缩感，可帮助你扬长避短。相反，体型瘦小的，就不宜穿深色调，因深色给人感觉集中，似乎缩小了面积，应选择明朗的色调为宜，如淡红、中灰、浅灰、浅蓝、绿色等。还有矮小者，更不宜穿着上下色彩对比强烈的服装。

只要你了解并注意了颜色的性格特点，掌握了配色原理，你再去挑选新式式的服装，穿了一定使你“锦上添花”。（秋辑）

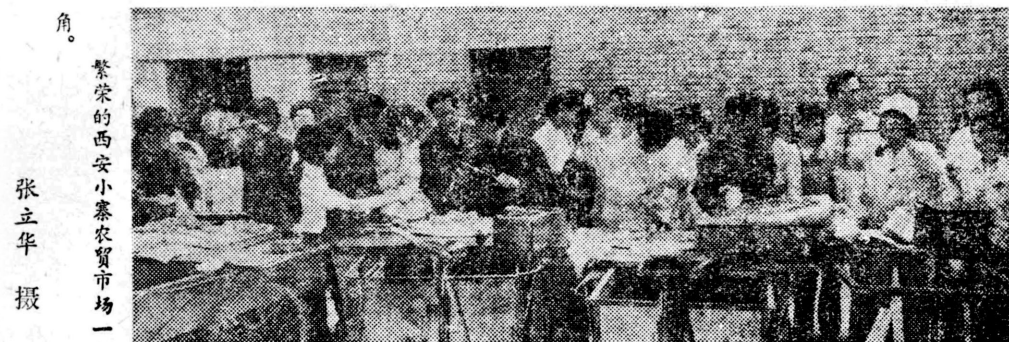
专用电话号码一览

最近，卫生部、邮电部商定，将全国各地急救中心或急救站使用的电话号码统一为120。此外，火警119，匪警110，报时台117，查号台114，天气预报123，电视节目125，障碍112，长途记录台113，长途查询台116，计十种。

（袁国敏）



本版剪纸 邹瑞兰



张立华 摄